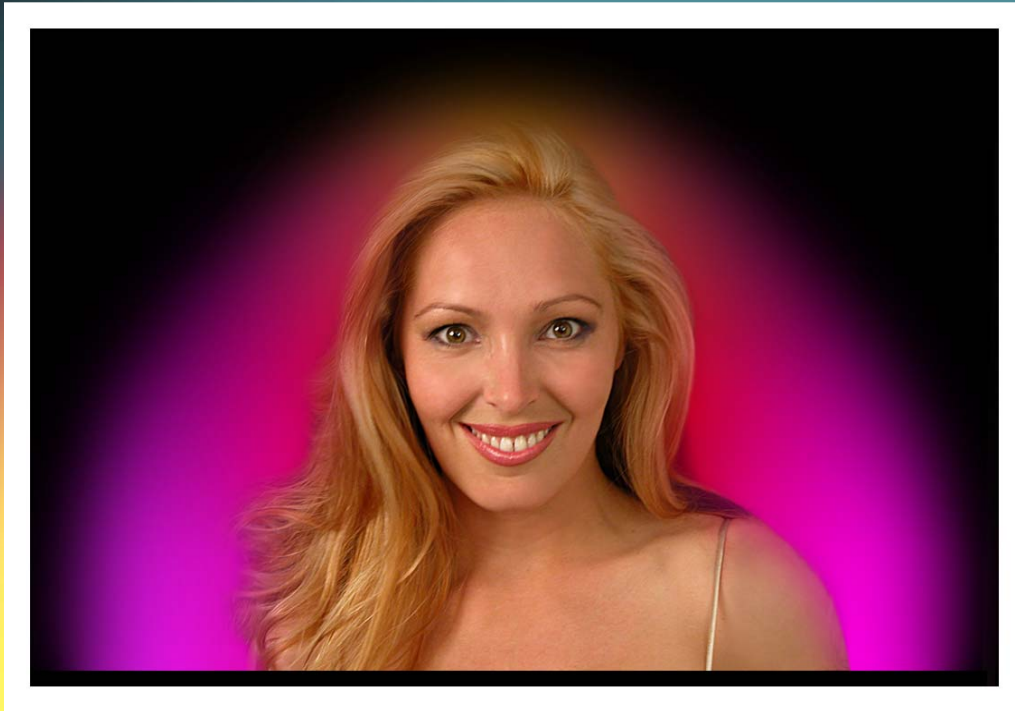


Sample !



Aura Chakra Report



[El nombre de su cliente aquí]

ROJO físico, vigoroso, activo, práctico, intenso

12/5/03 11:22 AM

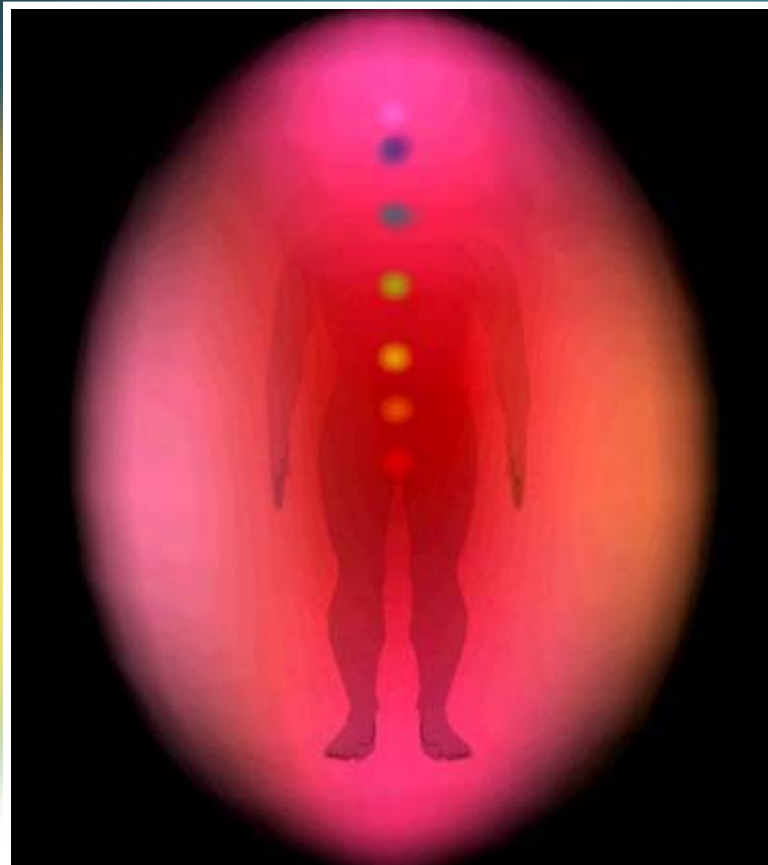
[Inneractive Enterprises Inc. * 4051 Glencoe Ave., Suite # 10 * Venice, CA 90292]

Phone 310-578-5810 * Email aura@aura.net * Internet www.aura.net

EL NOMBRE DE SU EMPRESA / INFORMACIÓN DE CONTACTO



Aura Chakra Report



ROJO físico, vigoroso, activo, práctico, intenso

12/5/03 11:22 AM

[Inneractive Enterprises Inc. * 4051 Glencoe Ave., Suite # 10 * Venice, CA 90292]
Phone 310-578-5810 * Email aura@aura.net * Internet www.aura.net
EL NOMBRE DE SU EMPRESA / INFORMACIÓN DE CONTACTO



Aura Chakra Report

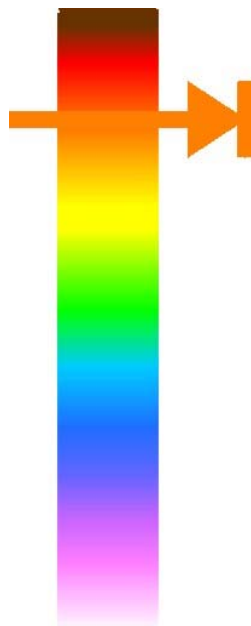
ANÁLISIS DEL AURA CHAKRA

La **ESTACIÓN DE VIDEO DEL AURA** mide su nivel de energía y sus biodatos mediante sensores de biorespuesta. Estos datos son analizados, procesados y correlacionados con estados específicos emocionales y energéticos.

La fotografía y el análisis de su Aura Chakra le ofrecen una representación colorida, visual y gráfica de la información biológica que ha medido. Esta información esta concebida con fines educativos y de entretenimiento solamente. Para cualquier diagnóstico médico o terapéutico, por favor consulte con su profesional de confianza.

SU TIPO DE COLOR DE AURA

El **color principal** en su aura refleja sus **características y tipo de personalidad**.



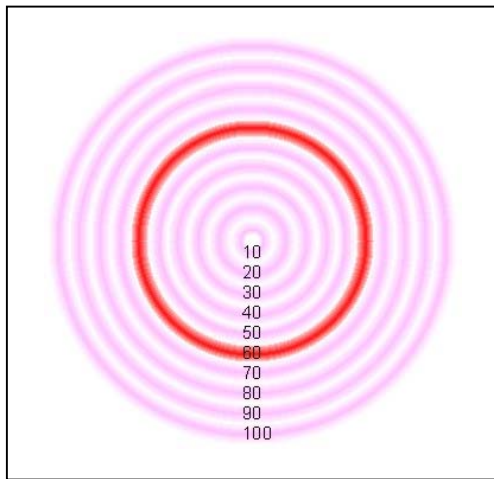
- Rojo Intenso:** realista, basado en la tierra, activo, fuerza de voluntad, supervivencia
- Rojo:** activo, vigoroso, energético, vital, competitivo, ganador, sexual, apasionado, relacionado con la circulación, el corazón y el cuerpo físico
- Rosado:** cariñoso, sensible, tierno, artístico, emocionado
- Anaranjado-Rojo:** confianza, poderes creativos
- Anaranjado:** creativo, productivo, aventurero, valiente, relacionado con los órganos reproductivos y las emociones
- Anaranjado-Amarillo:** analítico, creativo, inteligente, científico, detallista, perfeccionista
- Amarillo:** creativo, inteligente, lúdico, optimista, tolerante, relacionado con el bazo y la energía vital
- Dorado:** sabiduría, conocimiento interno, mente espiritual, pensador
- Amarillo-Verde:** comunicativo, creativo con corazón
- Verde:** maestro, sociable, comunicativo, quiere a la gente, los animales y la naturaleza, relacionado con el corazón y los pulmones
- Turquesa:** curandero, terapeuta, sensible, paz, tranquilidad, relacionado con el sistema inmúnico
- Azul:** cuidador, sensible, cariñoso, ayudante, intuición, relacionado con la garganta y la tiroides
- Añil:** intuitivo, emociones profundas, relaciona al tercer ojo y las glándulas visual y pituitaria
- Violeta:** intuitivo, artístico, mágico, futurista, idealista, relacionado con la corona, el sistema nervioso y la glándula pineal
- Lavanda:** imaginación, visionario, sueños despiertos, etéreo
- Blanco:** espiritual, trascendente, dimensiones elevadas, cualidades etéreas y no físicas



Aura Chakra Report

EL TAMAÑO DE SU AURA

El círculo rojo muestra el **tamaño de su aura** y es un indicador importante de la cantidad de energía que usted irradia .



Aura grande, amplia (75-100) indica una irradiación fuerte y poderosa, otra gente pueden sentir la fuerza de su aura, use el carisma y poder de su aura para lograr sus metas y sueños.

Aura mediana, media (40-75) tiene una presencia fuerte y energía radiante, logre sus metas para aumentar su aura aún más y concentrarse en sus objetivos.

Aura pequeña (0-40) con energía baja, tal vez otros lo perciben como introvertido o con energía física baja, trate de extender más la irradiación alrededor suyo, aumente el poder de su aura.

TAMAÑO Y FORMA DE LOS CHAKRAS

Observe las variaciones siguientes:



REDONDO actividad del chakra equilibrada, armoniosa



OVAL un chakra ligeramente desequilibrado



GRANDE demasiado activo, actividad de alta energía



PEQUEÑO no suficientemente activo, actividad de baja energía



BRILLANTE equilibrado, de alta energía, cualidades positivas del chakra



OSCURO de baja energía, desequilibrado, estrés en la actividad del chakra



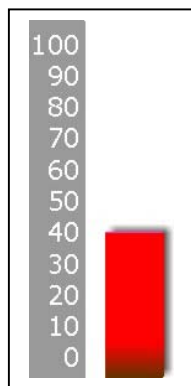
Aura Chakra Report

LA ACTIVIDAD DE SUS CHAKRAS

El conocimiento acerca de sus centros de energía o chakras, le ayudará a determinar cuáles son los productos y tratamientos apropiados para lograr una energía más elevada y balanceada en su vida.

1. CHAKRA BASAL

Este chakra está localizado en la punta de la espina, y corresponde a la energía vital, actividad física, fuerza emocional, poder de voluntad y sexualidad. Las áreas y órganos del cuerpo relacionados con este chakra son las coyunturas, los músculos, el corazón, la sangre y el sistema nervioso central.



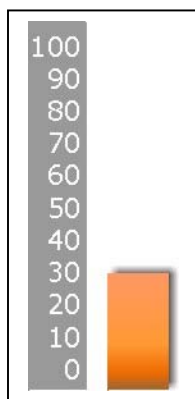
Energía vital alta, cualidades de ser radiante, sensual y apasionado.

Energía vital media, estilo de vida activo.

Energía vital baja, supervivencia, accidentes, estrés.
Necesita recargar su vitalidad y sus energías físicas.

2. CHAKRA DEL OMBLIGO

Este Chakra está localizado debajo del ombligo y corresponde a la expresión creativa, productiva y emocional de la energía vital. Las áreas del cuerpo y órganos relacionados con este chakra son los intestinos, el bazo y el aparato digestivo .



Productividad elevada, expresión emocional fuerte.

Productividad y creatividad emocional medianas.

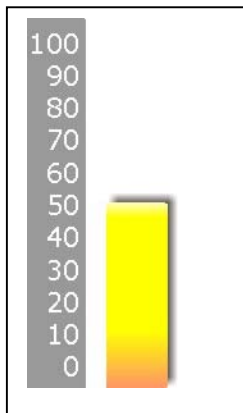
Productividad y creatividad bajas, expresión emocional limitada.
Acreeciente sus cualidades y habilidades creativas.



Aura Chakra Report

3. CHAKRA DEL PLEXO SOLAR

Este chakra está localizado en el plexo solar y corresponde al poder personal y al pensamiento creativos e intelectual. Las áreas y órganos relacionados con este chakra son el estómago, el plexo solar y el hígado.



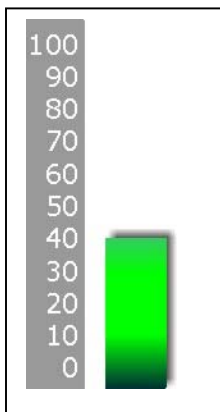
Creatividad alta, modo de pensar intelectual y analítico, cualidades lúdicas.

Creatividad mediana, modo de pensar intelectual y analítico, cualidades lúdicas.

Creatividad baja, modo de pensar intelectual y analítico, cualidades lúdicas. Diviertase más, disfrute más de la vida, aumente su creatividad.

4. CHAKRA DEL CORAZÓN

Este Chakra está localizado alrededor del corazón y corresponde a la comunicación, el habla, cualidades sociales. Las áreas y órganos relacionados con este chakra son el corazón, los pulmones, el pecho, el sistema circulatorio, los brazos y las manos.



Apasionados, sensibles, cualidades de ser cariñosos y comunicativos.

Nivel de comunicación mediano, cualidades de ser cariñosos y comunicativos.

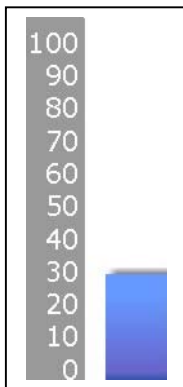
Energía baja del chakra del corazón, cualidades de ser comunicativos y expresivos. Tiene que abrir el corazón sentir los pensamientos y emociones más profundamente.



Aura Chakra Report

5. CHAKRA DE LA GARGANTA

Este chakra está localizado en el área de la garganta y corresponde a la comunicación, el habla, habilidades sociales, y a la expresión verbal y emocional. Las áreas del cuerpo relacionadas con este chakra son los pulmones, la garganta, los bronquios y la voz.



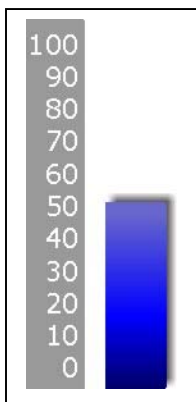
Expresión fuerte de pensamientos y emociones, cualidades comunicativas.

Sensibilidad mediana, cualidades sensitivas y comunicativas.

Chakra desequilibrado en la garganta, expresión emocional y verbal limitadas, Encuentre maneras nuevas de expresar sus pensamientos y emociones.

6. CHAKRA DEL TERCER OJO

Este Chakra está localizado entre los ojos y corresponde a la intuición, la visión y los pensamientos artísticos y creativos. Las áreas relacionadas son los ojos, el sistema nervioso, el cerebro y la frente.



Energía intuitiva alta, cualidades artísticas e intuitivas intensas.

Energía intuitiva mediana, cualidades artísticas e intuitivas medianas.

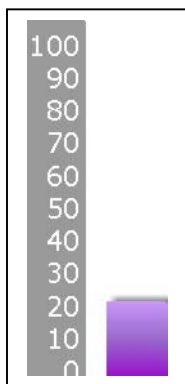
Energía intuitiva baja, cualidades artístico e intuitivas limitadas. Necesita acrecentar los pensamientos intuitivos y artísticos



Aura Chakra Report

7. CHAKRA CORONAL

Este chakra está localizado en el punto superior de la cabeza y corresponde a la intuición, la espiritualidad y la iluminación. Las áreas del cuerpo y órganos relacionadas son el cerebro, el sistema nervioso y la parte superior de la Cabeza.



Energía intuitiva alta, cualidades sensitivas y espirituales.

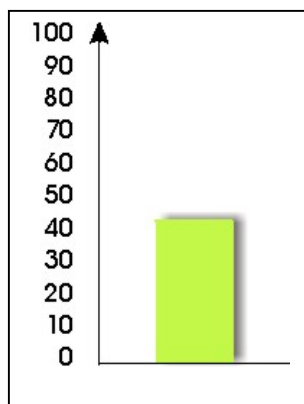
Energía intuitiva mediana, radiante, sensible y con cualidades espirituales.

Baja energía intuitiva y sensitiva.

Necesita encontrar una dirección y visión nuevas en su vida.

EL EQUILIBRIO DE SU AURA CHAKRA

Estos gráficos indican el equilibrio *global* de su aura chakra.



Muy equilibrado, el aura y los chakras están en armonía.

Equilibrio mediano, el aura y los chakras no están completamente equilibrados.

Muy desequilibrado, el aura y los chakras están estresados con energía baja. Fortalezca su aura y sus chakras, tiene necesidad de mayor Armonía.



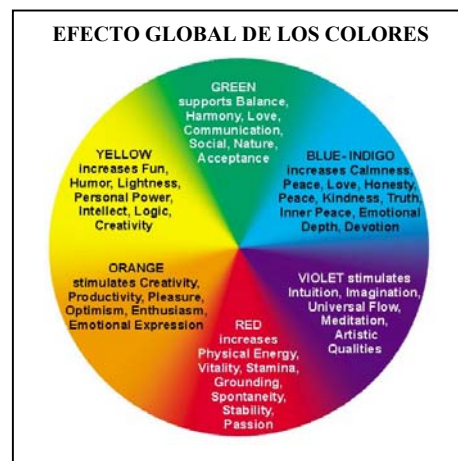
Aura Chakra Report

EL ANALISIS DE SUS BIODATOS

Los gráficos y medidas siguientes de los biodatos reflejan aspectos importantes de su sistema de energía corporal.

EL ESPECTRO DE COLORES/ YIN-YANG

El **espectro de colores** ofrece una vista global de la escala completa de los colores en el aura. Se recomienda usar su *color de aura* o el *color opuesto complementario* para relajarse y equilibrarse.



Este gráfico indica también el **EQUILIBRIO YIN-YANG**. La aguja mas corta refleja las cualidades del YIN-femenino-izquierda, la aguja más larga refleja las cualidades de YANG-masculino-derecho en su sistema de energía.

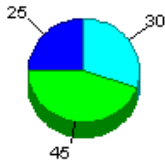
- ✓ YIN-YANG equilibrado (las agujas están juntas), las energías masculinas-femeninas demuestran estar en armonía.
- ✓ Desequilibrado, el sistema de energía no es armonioso, las energías izquierdas-femeninas y derechas-masculinas necesitan ser equilibradas.
- ✓ Muy desequilibrado, puede haber la sensación de tener un lado del cuerpo muy tenso o estresado, se recomienda un balanzamiento de la energía.



Aura Chakra Report

GRÁFICO DE SU MENTE-CUERPO-ESPÍRITU

Este **gráfico mente-cuerpo-espíritu** ofrece una vista total de como están distribuidas sus energías entre el cuerpo, la mente y el espíritu.



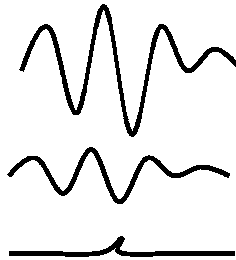
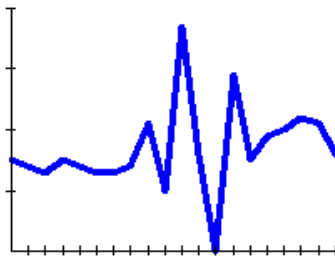
MENTE: Enfocado principalmente en la creatividad, en la expresión mental y emotiva y en la comunicación.

CUERPO: Enfocado en la realidad física, en resultados concretos y en actividades relacionadas al cuerpo.

ESPÍRITU: Enfocado en su desarrollo personal, sentimientos, intuición, espiritualidad y cualidades internas.

LA MEDIDA DE SUS EMOCIONES

La **medida de sus emociones** muestra sus reacciones emocionales y sus pensamientos verdaderos y sentimientos internos. Los indicadores en tiempo real muestran la reacción inmediata a los pensamientos y emociones verdaderos.



Sumamente emocional, estresado, agitado y muy nervioso.

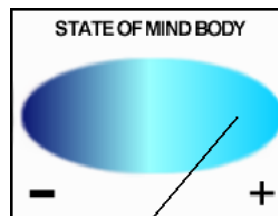
Nervioso y sensible, expresa libremente sus emociones.

Centrado, estable, sin emociones, pasivo, no expresa sus emociones fácilmente; mantiene sus emociones dentro de sí.

SU ESTADO CUERPO-MENTE

El **gráfico del estado cuerpo-mente** muestra la condición global de su mente y su cuerpo, y está basado en la temperatura de su cuerpo.

ESTRESADO
Si se siente tenso y/o estresado, la aguja se inclinará más hacia el lado izquierdo.



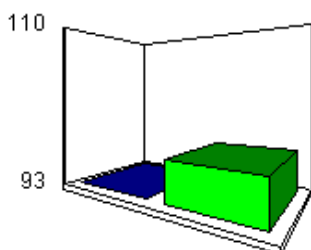
RELAJADO
Si se siente relajado y en armonía, la aguja se inclinará más hacia el lado derecho del gráfico.



Aura Chakra Report

GRÁFICO DE ESTRÉS-RELAJACIÓN

Este gráfico de **estrés-relajación** muestra su nivel de relajación o estrés físico y está basado en su temperatura corporal. La barra azul a la izquierda representa la base (medio ambiente). La barra verde y la suma a la izquierda arriba muestran su **nivel personal de relajación**.

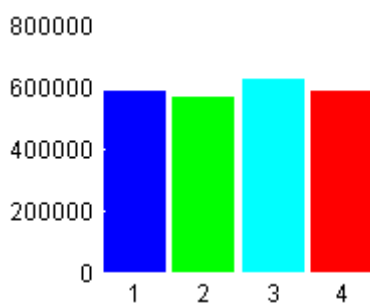


BARRA VERDE = NIVEL DE RELAJACIÓN

- 120+ = sumamente relajado, muy balanceado y con alta energía a.
- 95 = nivel normal de actividad física diaria o de relajación.
- 80 = gran estrés físico, baja circulación y energía.

GRÁFICO DEL NIVEL DE ENERGÍA

El **gráfico del nivel de energía** muestra los diferentes canales de energía medidos, y está basado mayormente en la actividad *dermo-eléctrica* de su cuerpo.



1,500,000
800,000
500,000
70,000
10,000

- Vibración extremadamente alta, necesita mayor concentración.
- Vibración alta, buena para las actividades intuitivas y sensitivas. Se recomienda poner los pies sobre la tierra y concentrarse.
- Vibración media, buena para actividades diarias. Muestra equilibrio del cuerpo y la mente.
- Vibración baja, necesita recargar sus energías y relajarse
- Vibración muy baja, necesita incrementar su nivel de energía y sensibilidad.



Barras iguales indican el flujo armonioso de los diferentes canales de energía, y que cada parte de su sistema presenta la misma frecuencia de vibración.

Barras desiguales muestran una falta de armonía en el flujo de energía, puede ser que una parte de su sistema esté desbalanceado .

Los valores indican su índice vibracional. Fluctúan desde valores de 10.000 hasta valores altos de 1.500.000.



Aura Chakra Report

Los Colores del Aura Personal

Por favor, revise las áreas siguientes en su foto del aura chakra:

Lado izquierdo (femenino-Yin)

Normalmente, el color en el lado izquierdo es la vibración que está entrando en su ser. Es lo que se siente adentro pero tal vez no se ha expresado.

Encima de la cabeza (pensamientos-creencias)

El color de arriba de la cabeza es lo que está experimentando ahora en sí mismo. Refleja lo que piensa o cree en este momento, y muestra el estado mental en este momento.

Lado derecho (masculino-Yang)

El color en el lado derecho tradicionalmente representa la energía que está expresando, probablemente las cualidades percibidas y sentidas por quienes lo rodean. Es lo que está expresando al mundo.

Centro (color básico del aura)

El color más dominante del aura se ve en el centro de su cuerpo. Este color básico del aura ayuda a determinar su tipo de personalidad, y no cambia con tanta facilidad como los colores fuera del cuerpo.

Colores oscuros, difusos o múltiples del aura

Puede ser que usted esté experimentando estrés, cansancio, o problemas emocionales. Puede estar pasando por un periodo de crecimiento y cambio tremendo, reflejado por varios colores en el aura.

Chakras

La forma, el tamaño, y la intensidad del color de cada chakra reflejan los diferentes estados físicos, emocionales, mentales y espirituales dentro de su aura.

Chakras redondos, circulares, muestran un sistema de energía equilibrado

Chakras no redondos, difusos, muestran un desequilibrio en sus centros energéticos. Para un análisis más detallado, observe el color y brillo de cada chakra.



Aura Chakra Report

Los Colores del Aura

Rojo Intenso: realista, basado en la tierra, activo, fuerza de voluntad, supervivencia

Rojo: activo, vigoroso, energético, vital, competitivo, ganador, sexual, apasionado, relacionado con la circulación, el corazón y el cuerpo físico

Rosado: cariñoso, sensible, tierno, artístico, emocionado

Anaranjado-Rojo: confianza, poderes creativos

Anaranjado: creativo, productivo, aventurero, valiente, relacionado con los órganos reproductivos y las emociones

Anaranjado-Amarillo: analítico, creativo, inteligente, científico, detallista, perfeccionista

Amarillo: creativo, inteligente, lúdico, optimista, tolerante, relacionado con el bazo y la energía vital

Dorado: sabiduría, conocimiento interno, mente espiritual, pensador

Amarillo-Verde: comunicativo, creativo con corazón

Verde: maestro, sociable, comunicativo, quiere a la gente, los animales y la naturaleza, relacionado con el corazón y los pulmones

Turquesa: curandero, terapeuta, sensible, paz, tranquilidad, relacionado con el sistema inmúnico

Azul: cuidador, sensible, cariñoso, ayudante, intuición, relacionado con la garganta y la tiroides

Añil: intuitivo, emociones profundas, relaciona al tercer ojo y las glándulas visual y pituitaria

Violeta: intuitivo, artístico, mágico, futurista, idealista, relacionado con la corona, el sistema nervioso y la glándula pineal

Lavanda: imaginación, visionario, sueños despiertos, etéreo

Blanco: espiritual, trascendente, dimensiones elevadas, cualidades etéreas y no físicas

ANÁLISIS DE LOS BIODATOS

LADO IZQUIERDO DOMINANTE

El lado izquierdo-femenino de su cuerpo tiene un nivel vibrante de energía mas alto que su lado derecho-activo.

Pregúntese a sí mismo:

- ¿ Siente un pequeño desequilibrio entre los lados izquierdo y derecho de su cuerpo?
- ¿ Es más sensible su lado izquierdo? Por ejemplo, qué sentimientos necesitan ser expresados?
- ¿ Es muy activo en su vida pero frecuentemente no cuida de sus sentimientos internos?

CORAZÓN DOMINANTE

Las energías de su corazón están muy activas en este momento.

Pregúntese a sí mismo:

- ¿Siente emociones muy fuertes e intensas en este momento?
- ¿ Cuáles sentimientos del corazón están esperando ser expresados y compartidos?
- ¿ Tiene amigos o familia con quienes puede compartir sus sentimientos?

ESTRESADO-ENERGÍA BAJA

Este es un momento muy estresante para usted ¿Está trabajando en demasiados proyectos a la vez? Su aura indica que no está muy relajado en este momento. Puede estar muy activo, pero en realidad está gastando sus baterías internas. ¡Sus adrenales están muy activas! Es hora de que haga ejercicio y relaje su mente y su cuerpo regularmente. Vaya a la playa o a las montañas y relájese todo lo que sea necesario hasta haber recargado sus baterías internas.

LOS COLORES PERSONALES DE SU AURA

Rojo en el Aura

Este color representa la energía primaria de vida. Ud. necesita moverse y actuar para sentirse bien. Los Rojos claros y brillantes son físicos y demuestran fuerza y vitalidad. Ud. posee una fuerte voluntad y un carácter competitivo. Con este color, Ud. puede esperar obtener resultados concretos en sus nuevos proyectos. Rojos difusos u oscuros indican estrés o energía nerviosa desequilibrada y pueden simbolizar "mal-estar". Rojo es el color asociado con el primer chakra, o chakra radical, los órganos sexuales, las piernas, la estructura ósea, la circulación y el corazón. Pregúntese a Ud. mismo :

¿Tiene metas positivas en su vida?

¿Tiene una vida sexual saludable y feliz ?

¿Tiene problemas para expresar sus emociones?

¿Dedica tiempo a los deportes o a una forma de relajación activa?

¿Cuida su cuerpo físico?

¿Sabe que puede conseguir cualquier cosa si se concentra en ello?

Anaranjado Alrededor de la Cabeza

Anaranjado límpido y brillante en esta área indica una personalidad entusiasta, que literalmente explota con ideas que pueden encender llamas en los otros. Ud. está impulsado por emociones fuertes y claridad interior, sabe exactamente lo que quiere y está preparado para recorrer la distancia necesaria para conseguirlo. El anaranjado difuso y oscuro indica confusión emocional y creatividad frustrada. Tiene dificultad para llevar adelante sus relaciones con los demás, lo cual lo conduce a una mayor frustración.

Rojo en el Lado Izquierdo

Rojos claros y brillantes demuestran que Ud. está desarrollando fuerza física y empuje para actuar. Su fuerza interna es grande, y manifiesta excitación y pasión. Se lanza a hacer aquello que quiere con determinación y parece trabajar más duro y por más tiempo.

Rojo en el Lado Derecho

Rojos claros y brillantes indican una naturaleza sociable, expansiva y apasionada. Ud. se siente físicamente activo, intenso, sexualmente atractivo y fuerte. En esta área, los rojos difusos y oscuros muestran la existencia de compulsiones y recursos internos sobreexigidos. Ud. está estresado y es posible que esté experimentando "mal-estar" o depresión.

Anaranjado-Amarillo en el Área del Corazón

Anaranjado-Amarillo claro y brillante en el área del corazón indica el envío de una energía fuerte, acogedora y confiable hacia otros. Tiene la habilidad de hacer sentir confortable a los demás cuando están en su presencia, ganando con facilidad su confianza, reconocimiento y apreciación por sus esfuerzos. Anaranjado-Amarillo oscuro o difuso puede indicar falta de felicidad, miedo, o problemas de naturaleza emocional o mental. Tal vez tiene bloques en su expresión creativa o encuentre dificultad para relacionarse con otras personas.

PERSONALIDAD ROJO

Cualidades y palabras de acción de este tipo de personalidad

Área	Importancia	Descripción
Física	XX	Vitalidad física, energético, movimiento, acción poderosa, líder, práctico, sexual, fuerza vital, sobre-actividad
Emocional		Excitación, pasión, sensualidad, manejado por el deseo, seguro, impulsivo, estimulante, temple explosivo, enojadizo.
Mental		Impulsivo, competitivo, ganador, excitación, directo
Espiritual		Dios es una realidad física y está reflejado en cada acción positiva.
Motivación	XX	Éxito, ganador, vida satisfecha e intensa.
Misión / Visión		Experimentar y disfrutar la vida aquí y ahora.
Crecimiento		Explosivo, expansión, con fuerza y persistencia
Ejercicios	XX	Físico culturismo, rugby, fútbol, participar de todos los deportes competitivos y profesionales, aeróbicos, jogging, danza.
Recarga de baterías		Integrar el querer con el poder, con amor, equilibrar sus expresiones emocionales y físicas, conducta social y abierta.
Comunicación		Intensa, voz estruendosa, poderoso, rápido comunicador.
Interacción	X	Impulsivo, eléctrico, explosivo, poderoso, excitado.
Relaciones		Gozosas, estimulantes, en general de corta duración.
Vida Social, Amistades		Centro de la atención, muy activo y abierto.
Sexo, Intimidad	XX	Erotismo, animado, estimulación, excitación, amantes apasionados.
Dinero		Seguridad, señal de su éxito, influencia física y poder.
Éxito	XX	Hacer cualquier cosa para ser exitoso y ganador, el éxito significa poder.
Ocupación		Trabajos activos y estimulantes, que tengan la posibilidad del triunfo y el éxito.
Carrera		Líder, gente de ventas, empresa, productividad, emprendedor.

Mente y Cuerpo

Las personalidades rojas encuentran gran placer en expresarse a través de su sexualidad y su cuerpo físico. Viven su vida aquí y ahora con fuerza, coraje y confianza. La realidad es tangible para ellos debido a que pueden verla, oírla, sentirla y olerla. Estas personalidades son notablemente fuertes y disfrutan todos los aspectos físicos de la vida. Son poderosos, enérgicos y se encuentran en empresas o en posiciones de dirección.

Perciben la vida a través de la realidad física y de la acción. Su motivación primaria es sentirse vivos y fuertes. Buscan constantemente la excitación y juzgan su propio entorno y éxito según cuan poderosos y competitivos se encuentren. Se esfuerzan para ser exitosos y nacen ganadores. Son apasionados sobre la vida.

Representan el elemento fuego: amor físico, pasión, calor y deseo. Cuanto más excitante es su experiencia más vivos se sienten.

Son prácticos, orientados a la acción, quieren alcanzar resultados y ser exitosos. Tienen una urgencia insaciable por ganar y crear algo importante y valioso en sus vidas. Su fuerza y decisión e intensidad, además de una cantidad ilimitada de energía, les permite ser extremadamente activos, persistentes, exitosos y en lo que hacen. Para otras personas el poder del rojo puede llegar a ser agobiante, un poco demasiado, debido a la excitación, presión física y emocional que tienen.

Aman vivir en una atmósfera estimulante y excitante en su trabajo o en sus vidas privadas, lo que para otras personas sería llenarse de estrés o tensión. Tienen la tendencia a empujar y forzarse a sí mismos al máximo. Necesitan demostrarse, más que nada a ellos mismos, que pueden lograr lo que quieran cuando quieran.

Son muy sociales. Gustan de salir con amigos y conocidos. Es típico el salir a bailar toda la noche, celebrando lo que sea con amigos o teniendo una noche apasionada con sus amantes.

Son abiertos a la comunicación, no así cuando se trata de hablar sobre los sentimientos personales. No saben hablar sobre ello, o compartir sus secretos más profundos. Ser sensibles y claros es un paso esencial hacia una expresión libre de su yo interior. Pueden experimentar muchas emociones y sentimientos en su cuerpo. Son seres muy sensuales.

En armonía son energéticos, optimistas, honestos y fieles. Irradian una fuerza y persistencia enorme y tienen un deseo intenso de vivir la vida al máximo. Un propósito rojo en la vida es experimentar el mundo físico a pleno, con alegría, valor y energía. Pueden mostrarle a la humanidad el poder y la fuerza del ser humano.

Necesitan un alto grado de independencia y libertad. Aman explorar todas las facetas de la realidad física. También disfrutan el poder y la emoción de la exploración y la aventura. Son completamente únicos e individuales. Generan tanta pasión y tienen tantas maneras poco convencionales de expresarse que a veces tienen dificultad para ajustarse dentro de un estereotipo social. Sin embargo son requeridos por ser únicos y de hecho lo son. Tienen la tendencia a ser solitarios a pesar de tener muchos amigos.

Son curiosos, insistentes y metidos. Les apasiona interesarse en todos los aspectos de la vida si, usted desea llenarse de cosas excitantes y de acción, una sus fuerzas con una personalidad roja. Tienen dificultada para ejercitar la paciencia o esperar el desarrollo de proyectos. Buscan todo inmediatamente y no tienen temor de insistir por sus ideas y metas. Saben cómo llamar la atención pero también la buscan para obtener lo que quieren. Son poderosos, física y emocionalmente enérgicos, combinan su buen desenvolvimiento con fuerza y poder, dando las herramientas correctas e instrumentos para ser exitosos en un mundo material y competitivo.

Son impacientes y se frustran fácilmente. Si las cosas no siguen el rumbo pactado o esperado. Se sienten mejor si toman el control de una situación, en vez de vagar en conceptos o ideas. Aprenden haciendo, es más fácil para la personalidad roja aprender a bailar, desarmar un auto o vender un seguro de vida, si lo hacen ellos mismos. Tomar clases no es algo para ellos. La estructura educativa y los libros requieren conceptos mentales que escapa a la realidad palpable.

Debido a que el poder y las energías físicas y emocionales corren constantemente a través de sus cuerpos, es difícil para ellos mantenerse en una actitud pasiva. La única forma de alcanzar el equilibrio y la armonía es moviéndose. Si encuentran salidas positivas a su energía física y emocional, se volverán muy poderosos y podrán manifestar sus sueños y alcanzarlos. Los deportes, que requieren mucho vigor y fuerza, son maravillosos para las energías poderosas e impulsivas de la personalidad roja.

Si no logran la armonía se sentirán emocional o físicamente exhaustos. Podrán frustrarse, deprimirse o explotar tanto emocional como físicamente. Fuera de sí, sus energías emocionales y físicas son liberadas a través de una pelea, un encuentro sexual intenso o una experiencia emocional agotadora.

Es difícil permanecer junto a una personalidad roja sin fuerza debido a que demandan mucho, son intensos, explosivos y necesitan ser el centro de la atención.

Los Rojos desarmonizados pueden exhibir una personalidad intensidad, insistente y controladora. Ellos no son conscientes de su constante necesidad de acción y éxito, por ende tienen la tendencia de nublar sus percepciones. No se fijan si los demás pueden ir a su velocidad o llegar a su misma energía. Sin pensar demasiado en las consecuencias, llevan a los demás al límite de sus sentimientos.

Pueden aprender de la espiritualidad y la mística de otras personas pero son demasiado terrenales y su excesivo realismo les impide aceptar esos pensamientos ajenos. Por otro lado, ocasionalmente ven la excitación y el poder de la espiritualidad basada en la religión y quieren encontrar que es lo que realmente hay detrás de todo eso.

Debido a su necesidad de líder y tendencia natural a serlo, tienden a transformarse en líderes poderosos gracias a su energía apasionada, poder e impulso. Lo espiritual para ellos es algo tangible. Perciben a Dios como un ser humano poderoso que conoce y guía a la humanidad. Son muy excéntricos y poco ortodoxos para estar en una religión organizada.

Vida Social

Son personalidades sociales. Aman a la gente y estar rodeado de personas. Socializarse y salir con sus amigos, parejas o amantes es algo que aman. Pueden hacerse de amigos en cualquier lugar. Irradian un aura de atracción y excitación. En las fiestas son el centro de la atención. Les encanta estar rodeados de hombres o mujeres hermosas.

Son vibrantes, energéticos y estimulantes, combinan la fuerza y la vitalidad, siendo divertido estar con ellos. Aman interactuar con su entorno y se interesan en escuchar a los demás.

Pueden ser excéntricos y únicos. Debido a su fuerza física y a su creatividad emocional, tienen dificultades en seguir las normas de la sociedad. Por ejemplo su comportamiento inusual o la forma de vestirse pueden en ocasiones shockear a una sociedad conservadora.

Son sensibles y se hieren fácilmente. Pero no lo demuestran. Son muy emocionales. Necesitan expresar sus sentimientos y emociones para encontrar su paz interior. Similares a los Verdes, las personalidades rojas expresan sus emociones y sentimientos muy naturalmente. Como animales salvajes, son impulsivos debido a su intensa energía.

La comunicación no es una de sus actividades favoritas, pero son poderosos comunicadores. Prefieren las reuniones sociales o de negocios a tener conversaciones sofisticadas e intelectuales. Si realizan fiestas se cuidan de quienes invitan. Solamente reúnen a sus mejores amigos o gente en la que pueden confiar. Aman a la gente que puede entender sus deseos y metas.

Relaciones e Intimidad

Son seres sexuales y tienen un gran apetito por la vida. Aman ser estimulados física y emocionalmente e igualmente hacérselo a otros. Si le pregunta a una persona roja que es lo que esta pensando la mayoría de las veces tendrá algo que ver con el sexo. Manejan sus propios deseos. Aman confrontar y shockear al resto de la gente para observar sus reacciones. El sexo significa vida para ellos. Es su fuerza esencial en el universo. Tienen dificultades en mantenerse sin sexo durante mucho tiempo. Necesitan la excitación y el sentimiento de una interacción sexual.

El sexo para estos realistas es una experiencia deseosa de ser colmada, sensual y lozana. Vivir es gozar el cuerpo en cada uno de sus aspectos. Usan el amor para expresar sus deseos, su sensualidad y su pasión. De todas formas, el sexo no tiene que ver con el amor y la compasión, pero es una experiencia física que debe ser disfrutada.

Su mayor desafío es vivir una relación duradera, sentimental, emocional y abierta. Se focalizan en relaciones cortas, excitantes y ocasionales. Tienen muchísimos amigos, pero uno solo íntimo y cercano. Debido a su energía sexual, son buenos candidatos para las aventuras amorosas. Prefieren el romanticismo del primer encuentro y la excitación que provoca estar con una nueva pareja. Les gusta jugar con fuego.

Debido a su manejo sexual, no son muy monógamos. Su atracción sexual poderosa no los ayuda a serlo ya que atrae tanto a los hombres como a mujeres. Sentirán al orgasmo como la mayor de sus experiencias. Para ellos, esto es lo mismo que la iluminación espiritual.

Les gusta salir con sus amigos, bailar toda la noche y visitar clubes y bares. No son maridos o esposas perfectas. Si se enganchan en serio con alguien necesitan mantener su libertad. Si la pasión, el sexo y la excitación están presentes en su relación serán parejas leales y honestas.

Se sienten atraídos por las personalidades de su mismo rango de color. Les gusta la excitación y el estímulo del amor. Esta excitación física y sexual los vuelve muy atractivos pero también les traerá conflictos. La intimidad y la comprensión interior son difícil de alcanzar.

Los Rojos interactuando con Rojos crean una competencia explosiva y fogosa. Pero, se ven reflejados el uno en el otro. El Amarillo agregado al poder sexual y físico del Rojo crea una relación juguetona y divertida.

El Naranja aventurero y el Rojo ganador necesitan mucho tiempo para ellos mismos. Sin embargo, en las relaciones estrechas, necesitan mucho espacio y entendimiento.

Para adquirir relaciones productivas y exitosas con los Azules, Índigos, Lavanda y Blancos, los **Rojos** necesitan entender la sensibilidad y la paz interior de estas personalidades.

Se sienten atraídos por los Verdes y los Verdes profundo debido a su rapidez mental, elegancia y poder interior. Debido a su visión e inventiva, con los Violetas necesitan muchísima sensibilidad. Una visión y pasión Violeta junto a un acercamiento físico **Rojo** pueden crear milagros en la tierra.

En general, los **Rojos** necesitan entender porque las otras personas no son tan poderosas y ambiciosas como ellos. La sensibilidad y la toma de conciencia de los sentimientos de los demás crean relaciones largas y plenas.

Carrera y Finanzas

Es imposible detenerlos si están decididos a alcanzar sus metas. Son excelentes en comenzar y terminar proyectos. Lideran, debido a su preparación para actuar y trabajar, pura esencia de su impulso. No aceptan un "no" por respuesta. Significa solamente que no trabajaron lo suficientemente duro.

Lideran también, debido a su coraje y autoridad, no por ser estrategas o visionarios. Pueden resolver sus problemas si están en actividad y lo hacen con energía e ideas y expectativas positivas. No se sientan a teorizar. Pueden ser creativos o tener ideas originales, pero siempre tiene que haber algún tipo de contacto físico para tomarlas en sus propias manos. Tener una mirada y una expectativa positiva son muy importantes para ellos.

No demuestran paciencia para resolver los problemas que se les presentan. Si las cosas no se resuelven pierden la paciencia, se enojan y se frustran consigo mismos y con sus amistades. Necesitan que las cosas se hagan a su manera, sino esto creará conflictos en su equipo.

Pero, si se estabilizan y se mantienen abiertos de mente, pueden ser muy creativos y efectivos como solucionadores. Son muy buenos para finalizar proyectos. Como tienen el vigor, el coraje y la fuerza necesaria son excelentes ayudantes.

Una vez que están decididos a seguir una dirección, necesitan aprender a aceptar las opiniones y las soluciones de los demás. Son inflexibles, esto no es siempre positivo ni sirve para ayudar a alcanzar las metas. Cuanto más flexibles son, mejor entenderán donde deben cambiar la dirección y llevar los proyectos a conclusiones exitosas.

El dinero es un apartado importante debido a que representa poder en nuestra sociedad. Tienen el conocimiento para trabajar y tener un buen ingreso. Se los encuentra en sus propios negocios o en puestos importantes. Su motivación es el dinero que obtienen y la acción y excitación que ello les provoca.

Son independientes. No les gusta hablar de lo que hacen, cuando lo hacen y en lo que creen. Eligen las ocupaciones que les permitirán tomar el mando y expresar sus propias ideas individualistas. Buscan tener el control y administrar su propia vida. Disfrutan trabajar para sí mismos, concentrándose en su propio trabajo en solitario. Ellos harán lo mejor si tienen una clara idea de lo que deben alcanzar y si tienen la libertad para encontrar el camino más eficiente para sí mismos.

Prefieren el trabajo físico, lo que les permite alcanzar sus propias metas y ganar. Tienen un deseo profundo de ser el mejor, hará lo que sea para alcanzar sus metas. Necesita controlar su trabajo y su vida. La competencia y la excitación de trabajos interesantes son factores emocionales muy buenos.

Debido a su capacidad para finalizar proyectos, los **Rojos** son de vital importancia en un entorno laboral.

Sus ocupaciones típicas son: empresario, deportista, vendedor, ejecutivo de marketing, cirujano, atleta, bailarín y modelo.

Salud, Bienestar y Crecimiento

Si ellos aprenden a encontrar las salidas positivas para su tremenda fuerza y también aprenden como canalizar su energía vital dentro de proyectos y acciones positivas, serán muy exitosos y felices.

Para mantenerse en armonía las personalidades **rojas** deben vivir y expresar su potencial a pleno. Deben encontrar las vías positivas para expresar su capacidad y creatividad y liberar sus energías físicas y emocionales sin lastimarse ellos o a los demás.

Si aprenden a ser lo suficientemente sensibles para sentir los sentimientos de otras personas, tendrán más amor y aceptación en sus vidas. No podemos decir que son relajados, pasivos o que no hacen nada. Tienen demasiada energía y fuerza y la manera de despejarse es a través de alguna actividad.

Las actividades físicas y los deportes son formas maravillosas para expresar sus grandes energías. Correr, nadar y bailar los ayudaran para relajarse. Necesitan entender que ganar no es todo en la vida. Ellos tendrán un sentimiento de vacío luego de haber alcanzado sus metas. “ Y ahora que?”, Podrían preguntarse así mismos. Encontrar la meta correcta es una labor importante para esta personalidad.

Recargarán su energía vital encontrando caminos creativos para expresar su actividad física. Pueden aprender a no reprimir sus sentimientos y ser sensibles y abiertos y expresar su creatividad. Tienen suficiente energía emocional y física. Al contrario de otras personalidades, no necesitan una recarga en el sentido normal. El **Rojo** representa al fuego. Viviendo plenamente con pasión y desarrollando una mirada positiva con grandes expectativas, tendrán una vida plena y energética.